



TÕSTUKSE KASUTUSJUHE

11-4

1-5

6

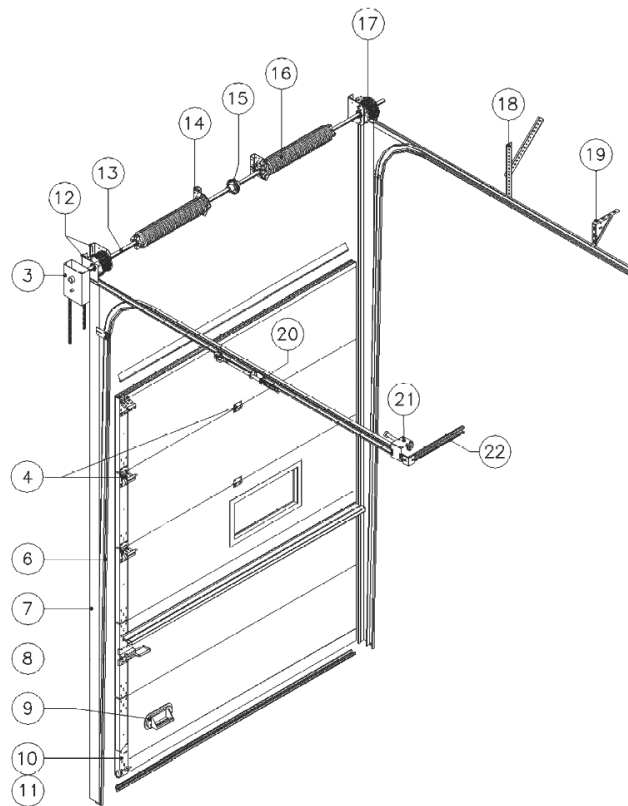
ÜLDHOIATUSED

Tõstukse kasutamisel ja hooldamisel tuleb rakendada mitmeid ohutusmeetmeid. Inimeste ohutuse huvides pöörake tähelepanu alltoodud hoiatustele ja juhiste! Kahtluse korral võtke ühendust ukse tarnijaga.

- ☛ Käesolev kasutusjuhend kirjeldab ainult tööstusliku ülestõstetava ukse käsitlemist ja hooldust. Sellele peavad olema lisatud juhendid lisakomponentide kohta.
- ☛ Enne ukse kasutama hakkamist lugege käesolev kasutusjuhend hoolikalt läbi.
- ☛ Mõned ukse detailid võivad olla teravad või hambuliste servadega.
- ☛ Kõik tarnitud detailid on konstrueeritud konkreetse tõstukse jaoks. Lisakomponentide kasutamine võib vähendada ukse ohutust. Garantii lõpeb juhul, kui uksele lisatakse komponente ilma tarnijaga konsulteerimata.
- ☛ Ärge lubage ust käsitseda lastel ega teistel asjatundmatutel isikutel, kes võivad saada selle käigus tõsiseid vigastusi.
- ☛ Kõik käesolevast kasutusjuhendist tulenevad õigused on kaitstud. Tehnilist teavet võidakse ette teatamata muuta.
- ☛ Tarnija on kohustatud käesoleva ukse üle andma nii, et see oleks kooskõlas kohalike seaduste ja nõuetega. Kontrollige, kas ukse külge on kinnitatud CE-tähised ning kas te olete vajalikud dokumendid (CE vastavusdeklaratsioonid) kätte saanud.
- ☛ Ülestõstetav uks on suur ja raske liikuv objekt. Vale käsitlemine, tõrked ukse töös või kasutusnõuete eiramine võivad põhjustada tõsiseid vigastusi! Kui kasutusjuhendis jääb miski ebaselgeks, võtke ühendust ukse tarnijaga! Ülestõstetava ukse kasutamisel olge alati ettevaatlik.
- ☛ **Oh!** Torsioonvedrud on äärmiselt suure pinge all! Ärge püüdke vedrusid reguleerida ega eemaldada. See võib põhjustada tõsise ohu või trauma.
- ☛ Vastava väljaõppega mehaanikud:
- ☛ Enne ukse paigaldamist või remonti lugege läbi kasutusjuhend!
- ☛ **Oh!** Alumine kronstein on äärmiselt suure pinge all! Ärge püüdke seda remontida, eemaldada ega reguleerida! Kuna see võib põhjustada tõsise ohu või trauma, võtke ühendust vastava väljaõppega mehaanikuga!

KOMPONENDID

- 3 Kett-tali (juhtimine)
- 4 Külg- ja vahehinged
- 6 Rulliku jooksusiin (juhtsiin)
- 7 Vertikaalvinkel
- 8 Riivlukk
- 9 Käepide
- 10 Alumine rulliku kandur
- 11 Trossi purunemiskaitse (lisa)
- 12 Völlitoetuskronsteinid
- 13 Völl
- 14 Balansseeriv torsioonvedru
- 15 Völlü ühendusmuhv
- 16 Balansseeriv torsioonvedru
- 17 Trossi trumlid koos trossiga
- 18 Siinide laekinnitused
- 19 Siinide laekinnitused
- 20 Horisontaalsed rulliku jooksusiinid
- 21 Vedruamordid
- 22 Horisontaalsiinide tagumine ühendus



OHUTUSEESKIRJAD

Tõstukse vale paigaldus, hooldus või kasutamine võib põhjustada tõsise ohu või trauma. Veenduge, et ukstel on CE-tähis!

Turvalisuse huvides palume kinni pidada järgnevast:

- Uste paigalduse, hoolduse ja remondiga võivad tegeleda üksnes vastava väljaõppega ja kogunud mehaanikud!
- Enne käesoleva ukse paigaldamist, remonti või hooldust peab mehaanik läbi lugema paigaldusjuhendi. Kui teil puudub kasutusjuhend, siis ärge paigaldage, remontige ega hooldage ust!
- Hoiduge liikuvast uksest eemale. Liikuv uks on suur ja raske objekt ning võib põhjustada tõsise ohu või trauma!
- Ärge lubage lastel ust käsitseda!
- Ukse liigutamisel kaugjuhtimispuldist pidage ust alati silmas. Inimesed või esemed võivad uksele ette jääda!
- Hoia sõrmed eemal paneelidest, juhtsiinidest ja teistest ukse liikuvatest detailidest! Ukse käsitsi avamiseks kasutage ainult selleks mõeldud käepidemeid!
- Kandke hoolt, et ust kontrollitakse ja hooldatakse regulaarselt.

KASUTAJA VASTUTUS

Tõstuks on mõeldud ehitises oleva ava sulgemiseks. Ust ei või kasutada teisel otstarbel. Ülestõstetav uks, v.a. käiguuks, ei ole mõeldud inimeste läbikäiguks.

🔴 Enne tõstuksega töötamist lugege hoolikalt läbi käesolev kasutusjuhend!

Tarnija ei vastuta kahjude eest, mis on põhjustatud tõstukse kasutusnõuete eiramisest.

TÖÖPÕHIMÕTE

Kummalgi pool uksepaneeli on juhtsiinid. Uksepaneeli kohal või horisontaalse juhtsiini otsas on transmissioonivõll tasakaalustusvedrude, trossitruumlite ja vedru purunemise kaitseadistega. Uksepaneel ripub terastrosside otsas, mis keritakse ukse avamisel trossitruumlitele. Tasakaalustusvedrud tagavad uksepaneeli käsitsi liigutamisel selle seisujäämise soovitud asendis. Tasakaalustusvedrud on suurima pinge all suletud ukse korral.

Mitte mingil juhul ärge võtke lahti trossi, selle trumlit ega tasakaalustusvedrusid. Seda võib teha ainult asjakohaste oskustega isik!

AVAMINE JA SULGEMINE

Ukse avamisel ja sulgemisel pidage ust kogu aeg silmas ning veenduge, et ukseavas ega juhtsiinide läheduses ei oleks ühtegi inimest ega eset!

Mitte mingil juhul ärge asetage tasakaalustamata ukse alla esemeid, et ust avatuna hoida!

Ukse avamine ja sulgemine sõltub uksega komplekteeritud juhtimissüsteemist.

Ust on võimalik juhtida kolmel viisil:

- ☞ Käsitsi
- ☞ Elektriliselt
- ☞ Kett-taliga

Ukse avamine ja sulgemine käsitsi

Käsirežiimis avatakse uks käsitsi.

Avamine

Haarake kinni ukse käepidemest ja tõmmake seda ülespoole. Tõstke ust paraja jõuga, et seda saaks käte jõul peatada; ärge püüdke seda lahti paisata.

Sulgemine

Võtke kinni ukse käepidemest või nõörast ja tõmmake seda allapoole. Käsitsege ust ainult käepideme või nõöri abil. Ülejäänud osad ei sobi ukse käsitemiseks!

Ukse avamine ja sulgemine elektriajamisega

Selles režiimis liigutatakse ukse võlli elektrimootori abil. Tõstetrossid keritakse trumlile või sellelt maha, tõstes ja langetades uksepaneeli. Käesolev on lühendatud kasutusjuhend, üksikasjalikumad juhendid leiate elektriajami kasutusjuhendist.

Lülitiga juhtimine

Avamine

Nupu vajutamine avab ukse (liikumine üles).



Stop

Nupu vajutamine peatab ukse liikumise.



Sulgemine

Nupu vajutamine sulgeb ukse (liikumine alla). Vajutades veel kord ühele nimetatud nuppudest, liigub uks vastavas suunas.



Vajutades veel kord ühele nimetatud nuppudest võib põhjustada see ukse liikumise vastupidises suunas või peatumise, sõltuvalt automaatika seadistusest.

Ukse avamine avarii-olukorras elektrimootori kett-taliga (lisaseade)

Elektrimootori kett-tali on mõeldud ukse avamiseks ja sulgemiseks vaid elektrikatkestuse või ülekande-probleemide puhul.

- ☛ Kõigepealt lülitage põhitoide peakaitsmest välja.
- ☛ Tõmmake kett-tali paremalt: uks sulgub.
- ☛ Tõmmake kett-tali vasakult: uks avaneb.
- ☛ Pärast kasutamist naaseb elektrimootori kett-tali automaatselt neutraalsesse olekusse.

Pärast elektrikatkestust või juhtimisseadmete uuesti ühendamist tuleb ust vähemalt üks kord täielikult avada!

Ukse juhtimine puldiga

Ust ei ole võimalik puldist peatada, uks lõpetab alati eelnevalt seadistatud liikumise. Ära kunagi ava ust, mis ei ole sinu vaateväljas! Ukse avas võivad olla takistused või inimesed!

Avamine

Selleks eelnevalt programmeeritud nupu vajutamine puldil avab ukse.

Sulgemine

Selleks eelnevalt programmeeritud nupu vajutamine puldil sulgeb ukse.

Ukse avamine ja sulgemine kett-taliga

Selles režiimis liigutatakse ukse võlli kett-tali abil. Tõstetrossid keritakse trumlile või sellelt maha, tõstes ja langedes nii uksepaneeli.

Avamine

Ukse avamiseks võtke kett-tali ketist kinni ja tõmmake seda mõlema käega sujuvalt alla. Tõmbamise käigus kasutage vaheldumisi vasakut ja paremat kätt.

Hoidke kett-talist kogu aeg kindlalt vähemalt ühe käega kinni; nii saate ukse liikumist juhtida. Kinnitage kett-tali pärast liigutamist alati kett-tali kinnitusse.

Sulgemine

Ukse sulgemiseks võtke kett-tali ketist kinni ning tõmmake seda mõlema käega sujuvalt alla. Tõmbamise käigus kasutage vaheldumisi vasakut ja paremat kätt.

Hoidke kett-talist kogu aeg kindlalt vähemalt ühe käega kinni; nii saate ukse liikumist juhtida. Kinnita kett-tali pärast liigutamist alati kett-tali kinnitusse.

Kett-tali kinnitus ei ole sobilik reguleerimata ukse kinnitamiseks. Kui uks on reguleerimata, on vajalik vea likvideerimine vastava väljaõppega mehaaniku poolt!

Kett-taliga ust ei või avada ühelgi teisel viisil, kuna liikuv kett-tali võib olla ohtlik!

LUKUSTAMINE

Soovitused tõstukse riivluku või lukuga sulgemisel:

Lukustuse kasutamise korral koos elektriajamiga tuleks paigaldada ka lüliti, mis välistab elektriajami tööle hakkamise, kui uks on lukustatud. See aitab ennetada elektriajami ja siinide kahjustamisest tekkida võivaid ohtlikke olukordi.

Riivlukk

Lukustamiseade, millega saab ukse lukustada seestpoolt.

Väline lukk

Välise lukuga saab lukse lukustada seest- ja väljastpoolt.

KÄIGUUKS

Käiguuks peab olema alati suletud, kui ust liigutatakse!






Käiguuks on mõeldud inimeste sisenemiseks ja väljumiseks läbi suletud tõstukse.

Elektrijam töötab vaid juhul, kui käiguuks on suletud.

VÄÄRKASUTUS

Muudatused ukse kaalus häirivad tõstukse reguleerimist.

Mitte kunagi ei tohi:

-  Toetuda uksepaneelidele ega juhtsiinidele!
-  Aseta kaalu suurendavaid või vähendavaid detaile ukse külge!
-  Kasutada ust tõstukina!
-  Ronida üles mööda uksepaneeli!
-  Seista vastukaalu profiilidel või teistel detailidel!

OHUTUSSEADMED

Vedru purunemise kaitseeadis (lisaseade)

Vedru purunemise kaitseeadis rakendub vedru purunemisel. Võll koos trossitrumliga blokeeritakse, nii hoitakse ära ukse alla kukkumine. Uks hakkab uuesti tööle pärast purunenud vedru vahetust ja uue kaitseeadise paigaldamist.

Kui vedru purunemise kaitseeadis on blokeerunud, võib seda vabastada ainult vastava väljaõppega isik! Ärge püüdke ise purunenud vedruga ust avada ega sulgeda!

Turvaserv, kaitse ukse alt läbi kõndimiseks (lisaseade)

Kasutatav ainult koos elektriajamiga. Kui ukse alumine äär liigub vastu takistust, nt inimest või eset, uks peatub ja avaneb. Põhjalikuma õpetuse leiate elektriajami kasutusjuhendist.

Elektriajamiga varustatud ukсед peavad vastavalt ce-tähisele olema varustatud turvaservaga!

Trossi purunemise kaitseeadis (lisaseade)

Trossi purunemise kaitseeadis rakendub trossi purunemisel. Uksepaneel seiskub siinides ning seda on võimatu liigutada. Elektriajam seiskub automaatselt.

Kui trossi purunemise kaitseeadis on blokeerunud, võib seda vabastada ainult vastava väljaõppega mehaanik! Ärge püüdke ise purunenud trossiga ust avada ega sulgeda!

Lõdva trossi kaitseeadis (kasutatav vaid koos elektriajamiga).

Lõdva trossi kaitseeadis väldib trossi mahajooksmist trumlilt. Kui tugitrossi pinge langeb (üldjuhul sulgemise käigus) lülitub elektriajam automaatselt välja. Kui trossi lõtvuse põhjus on eemaldatud, hakkab uks taas tööle. Proovige välja selgitada trossi pinge languse põhjus ja kontakteeruge kvalifitseeritud hooldusfirmaga.

REMONT, HOOLDUS, TÕRKED





Üldteave

On soovitatav (Euroopas ka seadustega kohustuslik) ust regulaarselt hooldada ja kontrollida (minimaalselt üks kord aastas). Ohutuse huvides tuleks sõlmida hooldusleping ukse tarnijaga või tõstuste hooldusfirmaga.

Rikete korral võtke ühendust hooldusfirmaga. Kui regulaarne hooldus ei ole läbi viidud originaalvaruosi kasutava ja vastava kvalifikatsiooniga firma poolt, lõpeb tootele antud garantiiaeg.

Tõstukse, torsioonvedrude, trosside, ohutusseadiste, elektriajami ja trumlite remonti ning hooldust võivad teostada vaid vastava väljaõppega mehaanikud!

Väiksemad hooldustööd ja kontrolltoimingud, mida võib teha iseseisvalt:

-  Kontrollige kõiki uksepaneelide mutreid ja polte ning vajadusel pingutage neid natuke.
-  Määrige laagreid ja rullikuid õliga (SAE20).
-  Kontrollige rullikuid, rullikud peavad ukse sulgemisel kergelt pöörlema. Vajadusel reguleerige rulliku kandureid.
-  Kontrollige trossi. Kui tross on kahjustatud või ripub lõdvalt, võtke ühendust hooldusettevõttega.

- ☛ Vajadusel puhastage juhtsiine.
- ☛ Kontrollige ukse tasakaalustust. Elektriagamiga ukse korral ühendage kõigepealt lahti mootor; tasakaalus üks peaks jääma rippuma ligikaudu 1 m kõrgusel.
- ☛ Kui see ei ole nii, võtke ühendust oma hooldusettevõttega.
- ☛ Kontrollige ja puhastage alumist kummitihendit, küljetihendit ja ülemist kummitihendit.
- ☛ Hoidke ukseava puhtana.
- ☛ Elektriagamiga uksele testige regulaarselt automaatse välja lülitamise seadistust (vt mootori kasutusjuhendit).

Välimise uksepaneeli puhastamine.

Ust võib pesta riidelapi, vee ja neutraalse puhastusvahendi, näiteks autošampooniga ning seejärel veega loputada.

Sisemise uksepaneeli puhastamine.

Hoolitsege selle eest, et pöörlevatelt osadelt ei kõrvaldataks määrat ja õli. Elektrilistesse komponentidesse ei tohi sattuda mustust ja niiskust. Hoolitsege selle eest, et ukse õõnsustesse ei satuks mustust ja niiskust, kuna see võib tekitada korrosiooni.

Akrüülklaasi (SAN) puhastamine.

Akrüülklaasist aknaid võib pesta vee ja seebiga; kriimustuste vältimiseks kasutage pehmet riidelappi. Kuiv riie võib klaasi kriimustada!

Alumiiniumprofiile võib puhastada selleks mõeldud vahendiga Eloxal.

Tõstuks on suur ja raske liikuv objekt. Töötored ja kasutusnõuete eiramine võivad põhjustada raske trauma või ohtliku olukorra! Kui miski jääb kasutusjuhendis ebaselgeks, võtke ühendust tarnijaga! Tõstukse kasutamisel olge alati ettevaatlik!



www.standoor.ee

